



[EN-QUÊTE] D'UNE PROTECTION SOCIALE PLUS JUSTE

POUR PARTICIPER À L'ENQUÊTE, RENDEZ-VOUS SUR

www.enqueteprotectionsociale.org

LE GUIDE





SOMMAIRE

« RÉFLÉCHISSONS ENSEMBLE À LA PROTECTION SOCIALE QUE NOUS VOULONS POUR DEMAIN »

**L'enquête pour une protection sociale plus
juste4**

Pour qui ?
Comment ?
Quand ?
Pourquoi et avec quels objectifs

**Les outils pour faire vivre la démarche
et la partager5**

FICHE 1
**Compléter un questionnaire individuellement
..... 6**

FICHE 2
**Animer un questionnaire
collectivement7**

FICHE 3
**Questions-réponses détaillées
en quête d'une protection sociale plus juste
..... 10**

Questions au sujet de la démarche..... 10

Questions au sujet de l'enquête11

RÉFLÉCHISSONS ENSEMBLE À LA PROTECTION SOCIALE QUE NOUS VOULONS POUR DEMAIN

L'ENQUÊTE POUR UNE PROTECTION SOCIALE PLUS JUSTE

Depuis deux ans, le Secours Catholique, la Fédération des Centes Sociaux, le réseau des Accorderies et l'association Aequitaz ont fait le pari d'une démarche citoyenne pour contribuer à construire un système de protection sociale plus juste et plus doux, pour chacun et chacune, avec une attention particulière à ceux qui sont en bas de l'échelle sociale.

Portée par le Secours Catholique Caritas, en partenariat avec la Fédération des Centres Sociaux, le Réseau des Accorderies et Aequitaz, l'enquête pour une protection sociale plus juste fait partie intégrante de cette démarche.

C'est en ce sens que nous vous proposons de contribuer à l'enquête pour une protection sociale plus juste, et de la diffuser au plus grand nombre.

www.enqueteprotectionsociale.org

Pour qui ?

Repenser une protection sociale plus juste et plus douce ne peut se faire qu'en partant de la vie des gens, des difficultés et points d'appui que chacun rencontre pour faire face aux différentes étapes et changement dans sa vie, afin de mieux répondre aux besoins de chacun, et de permettre l'accès effectif de tous à ses droits.

Pour contribuer à une vision neuve de la protection sociale, **pensée PAR et POUR ceux qui en ont besoin**, nous souhaitons adresser cette enquête au plus grand nombre, dans nos réseaux, au sein de nos cercles familiaux et amicaux, auprès des personnes qui connaissent des situations difficiles et plus largement, car la protection sociale concerne tout le monde.

C'est dans ce but que l'enquête s'adresse à chaque **citoyen**, car chacun est concerné par la protection sociale.

Comment ?

Pour participer à notre enquête pour une protection sociale plus juste, un questionnaire composé de questions concrètes et ancrées dans le quotidien, est disponible au lien suivant :

www.enqueteprotectionsociale.org

L'enquête se compose de deux volets :

> La première partie du questionnaire constitue le cœur de l'enquête, et interroge concrètement la pratique de chacun dans l'accès à ses droits, sa relation avec l'administration, la qualité des informations échangées, etc. Elle pose aussi certaines questions autour de la perception que nous pouvons avoir du système.

Les réponses à cette partie sont indispensables. Cela prend 20 à 30 mn.

> La deuxième partie « pour aller plus loin » permet d'approfondir la réflexion – Libre à chaque participant de choisir d'y répondre ou pas, partiellement ou en totalité. Constituée de 5 blocs distincts, on peut y raconter une histoire vécue sur la protection sociale, donner un avis sur la place qu'elle doit avoir dans la société, et sur les principes qui doivent l'orienter.

Grâce à vos réponses, vous aurez ainsi contribué à nourrir la réflexion autour d'un modèle de société plus juste et plus protectrice.

Pour en savoir plus sur comment compléter un questionnaire individuellement, veuillez vous référer à la FICHE 1 en page 6.

Pour en savoir plus sur comment compléter un questionnaire collectivement, veuillez vous référer à la FICHE 2 en page 7.

Quand ?

Vous pouvez vous rendre dès à présent sur le site

www.enqueteprotectionsociale.org

Vous avez jusqu'au **15 avril 2018** pour répondre au questionnaire.

Pourquoi et avec quels objectifs ?

Alors que notre modèle de protection sociale, à bien des égards performant, ne répond plus suffisamment aux besoins de tous, les formes et les modalités de contribution de chacun et la protection de tous sont à repenser et à réinventer.

Ainsi, cette enquête a d'abord pour objectif de mieux connaître les réalités vécues et la perception du système actuel, de faire apparaître et comprendre les impacts positifs et négatifs du système. Elle doit également permettre que chacun s'approprie les enjeux de la protection sociale.

Cette réflexion ne pourra être menée correctement sans une **identification précise des difficultés et des attentes repérées au quotidien, sur le terrain**. Nous avons donc besoin de votre expérience et de votre avis pour construire, ensemble, une protection sociale qui apporte des solutions et permette à chacun d'être mieux protégé et de prendre pleinement sa place dans la société aux différentes étapes de sa vie.

Les réponses récoltées pendant toute la durée de l'enquête serviront d'une part à nourrir le rapport statistique du Secours Catholique «**État de la pauvreté 2018**» qui consacrera sa partie thématique à la protection sociale.

Ces réponses nous permettront également de faire entendre la voix de chacun et de faire des propositions pour améliorer notre système de protection sociale. Une fois additionnées et analysées, ces réponses n'auront que plus de poids et de légitimité pour faire bouger les choses !

RÉFLÉCHISSONS ENSEMBLE À LA PROTECTION SOCIALE QUE NOUS VOULONS POUR DEMAIN

LES OUTILS POUR FAIRE VIVRE LA DÉMARCHÉ ET LA PARTAGER

Le questionnaire en ligne

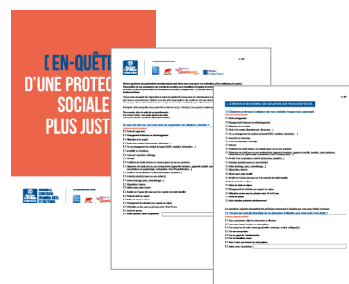
le questionnaire de l'enquête pour une protection sociale plus juste est disponible en ligne.

www.enqueteprotectionsociale.org



Une version papier

Une version papier du questionnaire est également disponible; Elle permettra, notamment, d'animer les réunions de groupes dont la réflexion se fera autour du sujet de la protection sociale.



Les affiches et flyers

Des affiches et des flyers seront également mises à disposition afin de valoriser notre démarche et encourager la participation de chacun à notre enquête.

Pour vous en procurer, n'hésitez pas à en faire la demande.



Affiche



Flyer

Fiche 1.

COMPLÉTER UN QUESTIONNAIRE INDIVIDUELLEMENT

Le respect des personnes interrogées est naturellement impératif pour le bon déroulement de l'enquête auprès d'hommes et de femmes qui acceptent de partager leurs histoires de vie. Il permettra aussi d'instaurer progressivement un climat de confiance. Le premier contact avec les répondants potentiels sera donc essentiel.

1. Préservons l'anonymat

Le questionnaire est totalement anonyme, aucune information relative à l'identité du participant ne sera demandée au cours des différentes questions abordées lors des échanges.

Par ailleurs, les réponses apportées à ce questionnaire ne seront aucunement utilisées dans un autre cadre que celui en lien avec le contenu du rapport statistique 2018.

Si vous le souhaitez, vous pourrez laisser vos coordonnées. Elles serviront exclusivement à vous tenir informé(e) des résultats de notre enquête et des travaux qui suivront sur le sujet de la protection sociale.

2. Soyons pédagogiques

Il s'agit aussi de s'inscrire dans **une démarche pédagogique**, en rappelant brièvement le contexte global de l'enquête et ses enjeux. Notre démarche se veut avant tout sincère et participative, il faut donc le dire et l'expliquer comme tel. Au besoin, n'hésitez pas à expliciter certains termes en prenant des exemples de situations concrètes susceptibles d'être comprises par votre interlocuteur.

3. Choisissons des lieux calmes

L'enquête comporte de nombreuses questions et sa thématique peut sembler complexe. Il est essentiel de choisir un lieu calme, à l'abri des regards et du bruit pour accompagner vos interlocuteurs.

4. Soyons à l'écoute

Face à des situations de vie et des histoires personnelles, nous devons nous inscrire dans une posture d'écoute active, à chaque instant des échanges avec nos interlocuteurs.

5. Une question après l'autre

Chaque question sera abordée séparément afin de prendre le temps nécessaire pour échanger, comprendre et au besoin expliciter certains éléments avec le répondant.

6. Abordons toutes les questions

Chaque question peut donner lieu à un échange, même bref. Si un interlocuteur rencontre trop de difficultés à répondre à une question, passez à la question suivante.

7. Soyons positifs

Il s'agira de prendre toutes les précautions nécessaires pour éviter des réactions négatives ou de rejet, **en parlant de l'enquête de façon positive.**

8. Prenons le temps

Accordons à chaque participant entre 20 et 30 minutes (pour la partie 1) pour l'accompagner tout au long du questionnaire. C'est le temps nécessaire pour aborder chaque point de façon suffisamment approfondie et lui donner les moyens de choisir la réponse qui correspond le mieux à sa situation personnelle.

Un questionnaire construit en deux parties

La première partie est essentielle, elle constitue le cœur de l'enquête. Elle interroge concrètement la pratique de chacun dans l'accès à ses droits, sa relation avec l'administration, la qualité des informations échangées, etc. Elle pose aussi certaines questions autour de la perception que nous pouvons avoir du système. Soyons certains de la remplir en accompagnant chaque participant pour qu'il soit capable de répondre à l'ensemble des questions contenues dans cette première partie.

La deuxième partie permet d'approfondir la réflexion – Libre à chaque participant de choisir d'y répondre ou pas, partiellement ou en totalité. Constituée de 5 blocs distincts, on peut y raconter une histoire vécue sur la protection sociale, donner un avis sur la place qu'elle doit avoir dans la société, et sur les principes qui doivent l'orienter.

Un questionnaire, deux versions

L'administration du questionnaire sera réalisée en priorité sur le site dédié à l'enquête qui permet également de faire rayonner notre démarche auprès de l'opinion publique :

www.enqueteprotectionsociale.org

Une version papier du questionnaire est également disponible; Elle permettra, notamment, d'animer les réunions de groupes dont la réflexion se fera autour du sujet de la protection sociale.

Fiche 2. (suite)

ANIMER UN QUESTIONNAIRE COLLECTIVEMENT (EXEMPLES D'ANIMATIONS)

 Durée : 2 heures


Qui :
Animateur


Matériel :
Thé, café, gâteaux,
verres, etc.

Accueil - café
Installation de la salle, préparation du café.


Durée :
10 min



Qui :
Animateur
& participants


Matériel :
Une pelote de laine

Présentation
Introduction, tour de table et présentation de chacun.
Pour faire les présentations au sein du groupe, une animation peut être envisagée comme, par exemple l'animation « toile d'araignée » :
> Chacun dit son prénom puis tout en tenant un fil de laine, envoie la pelote de laine à une personne de son choix.
> Ainsi, un réseau de relation se construit entre chaque participant.


Durée :
10 min



Qui :
Animateur


Matériel :
Guide pédagogique, paper board,
programme, pâte à fixe, scotch
et punaises, marqueurs

Présentation de la démarche
Écrire des mots clés sur le Paper Board tels que :
> EN- QUÊTE D'UNE PROTECTION SOCIALE PLUS JUSTE
> Réfléchissons ensemble
> Protection sociale
> Juste
> Douce


Durée :
10 min


Qui :
Animateur


Matériel :
Guide pédagogique, paper board,
programme, pâte à fixe, scotch
et punaises, marqueurs

Présentation du programme
Noter le déroulement sur Paper Board.

Fiche 2. (suite)

ANIMER UN QUESTIONNAIRE COLLECTIVEMENT



Durée :
5 min



Qui :
Animateur



Matériel :
Guide pédagogique

Animation : Recueil de récit

Cette animation débute par la lecture des règles de confidentialité :

- > Le droit de ne pas répondre à l'enquête
- > L'anonymat des réponses
- > L'invitation à la suite de la démarche, pour ceux qui le souhaitent.



Durée :
5 min



Qui :
Participants
en binôme



Matériel :
Questionnaire papier

Constitution des binômes

Pour cette animation, il est recommandé de créer des binômes :

- > Une personne répondra au questionnaire
- > Une autre personne aidera à remplir le questionnaire et tiendra le rôle d'« accompagnateur ».

Les répondants choisissent leur binôme :

- > Ils doivent se sentir à l'aise et en confiance
- > Ils peuvent choisir s'ils préfèrent être accompagné d'une connaissance ou non.

Quand les duos sont constitués, laisser un temps de présentation pour ceux qui ne se connaissent pas encore.



Durée :
30 min



Qui :
Participants
en binôme



Matériel :
Questionnaire papier

Réponse au questionnaire

On peut choisir de ne remplir que la partie 1, ou les deux parties du questionnaire.

Les « accompagnateurs » ont pour missions :

- > D'aider à répondre aux questions et de noter les réponses si besoin.
- > Pour les questions ouvertes, l'accompagnateur devra noter les réponses et les retranscrire le plus fidèlement possible. Il ne s'agit pas de résumer. Il ne faut pas hésiter à faire répéter et demander d'aller moins vite pour pouvoir rédiger au maximum les réponses données par le répondant.
- > Il doit intervenir le moins possible pour laisser la personne interrogée répondre d'elle-même.
- > Quand la personne est allée au bout de sa réponse, l'accompagnateur peut poser des questions pour clarifier et noter les réponses.



Durée : 20 min

Pause - Installation de l'animation collective

Fiche 2. (suite)

ANIMER UN QUESTIONNAIRE COLLECTIVEMENT



Durée :
10 min



Qui :
Animateur
& participants



Matériel :
Guide pédagogique, paper board,
post-it, crayons ou stylos

Animation : Le doux et le dur avec la protection sociale

Après avoir répondu au questionnaire, un moment d'échange est prévu autour du sujet de la protection sociale. Ces échanges seront de différentes natures et exprimeront :

- > Des temps doux : quand tout se passe bien
- > Des moments durs : lors de difficultés.

Consignes :

- > Chaque personne présente ayant eu des relations avec le système de la protection sociale peut s'exprimer.
- > Chacun écrit ses idées sur un ou plusieurs post-it (une idée par post-it).
- > Cette animation peut se dérouler en binôme si certaines personnes en expriment le besoin.
- > Les Post-it jaunes représentent : La protection sociale c'est doux à vivre quand...
- > Les Post-it Bleus représentent : La protection sociale c'est dur à vivre quand...
- > L'animateur et/ou les participants lisent chacun leur post-it avant de les coller sur le Paper board.



Durée :
25 min



Qui :
Animateur
& participants



Matériel :
Guide pédagogique et paper board,
marqueurs

Animation : Expression libre

Consignes du 1^{er} exercice :

- > Poser la question suivante : Qu'est-ce qui vous marque, vous interpelle dans ce qu'il vient d'être dit ?
 - > Puis, donner la parole aux personnes qui ont vécu des situations difficiles.
 - > Enfin, demander la réaction des personnes qui accompagnent.
- L'animateur note sur un Paper board ce qui se dit.

Consignes du 2^{ème} exercice :

- > Poser la question suivante : Dans ce qui vient d'être dit, qu'est-ce qui nous semble important de faire changer ?

L'animateur peut demander à chacun de souligner sur le Paper board ce qui leur semble le plus important.



Durée :
5 min



Qui :
Animateur

Conclusion – Remerciement

Remercier :

Merci pour ce premier travail collectif d'analyse des relations avec le thème
« Contribuer à la société et être protégé / la protection sociale ».

Nous avons repéré ensemble des choses à faire changer. Certaines concernent ce qui se vit sur le territoire. Rencontrons-nous pour continuer cette réflexion pour améliorer ensemble nos conditions de vie.

Qui est intéressé ?

Inviter pour une prochaine rencontre : Prendre les coordonnées de ceux qui sont intéressés pour pouvoir envoyer l'invitation.

Fiche 3.

QUESTIONS-RÉPONSES DÉTAILLÉES

EN-QUÊTE D'UNE PROTECTION SOCIALE PLUS JUSTE

QUESTIONS AU SUJET DE LA DÉMARCHE

Qu'est-ce que la protection sociale et pourquoi cela est-il important ?

La protection sociale est un important dispositif de solidarité collective qui s'est construit au fil du temps. Elle cherche à promouvoir la participation de chacun à la société et la protection de tous. Elle fait partie de notre contrat social.

Concrètement, c'est un système qui sert à protéger face à des vulnérabilités, par des ressources, des services ou des relations d'entraide. Elle intervient dans nos vies pour les retraites et la vieillesse, la santé, l'invalidité et les accidents de travail, le soutien aux familles, l'emploi et la formation professionnelle, la lutte contre la pauvreté et l'exclusion sociale, le logement.

La protection sociale nous concerne toutes et tous. Elle ne se limite pas à être un palliatif en direction des personnes pauvres. Nous en avons eu et nous en aurons tous besoin, à un moment ou un autre de notre vie, car on ne « choisit » pas ses vulnérabilités. Cette protection devrait permettre à tous de se projeter dans sa vie et de considérer l'avenir sereinement.

Pourquoi pensons nous qu'il est nécessaire de repenser la protection sociale ?

La protection sociale en France s'est construite au fil du temps, et plus particulièrement au lendemain de la deuxième guerre mondiale. Les premières pierres de ce dispositif sont les mutuelles, assurances, caisses de retraites développées par les syndicats et le patronat progressiste depuis le dix-neuvième siècle. Au lendemain de la deuxième guerre mondiale, il fallait reconstruire et réorganiser la société. Comment soutenir les personnes et les familles à travers les aléas de la vie, quand l'emploi ou le revenu manque, quand la maladie survient, ou les accidents, ou l'invalidité, quand la vieillesse arrive ? Les bases de notre système de protection sociale - et en particulier la Sécurité Sociale - sont posées et mises en place. Ce système est un acquis indéniable. Une société sans système de protection sociale serait une société malade et injuste.

Cependant, ce système n'est plus suffisamment adapté à la vie d'aujourd'hui en raison de nombreuses évolutions sociales. L'espérance de vie est plus grande. La vie de famille s'est transformée ainsi que les rapports hommes-femmes. Même chose pour le monde du travail et de l'activité, avec la réalité du chômage et de la précarité des emplois. Et malgré toutes les initiatives prises ces dernières années en matière de lutte contre l'exclusion et pour l'accès aux droits sociaux, la précarité continue de gagner du terrain, et le système ne répond pas toujours aux besoins des plus pauvres.

Si le système reste particulièrement efficace pour une grande part de la population, il n'est pas à la hauteur pour les personnes les plus vulnérables.

Qu'est-ce que le collectif pour une protection sociale solidaire ?

Le Collectif pour une Protection sociale solidaire regroupe le Secours Catholique, Aequitaz, le réseau des Accorderies et la Fédération des Centres Sociaux de France. Partageant le constat que le système actuel ne permet pas suffisamment de protéger une partie de la population, le Collectif a souhaité engager une réflexion pour contribuer à construire un système de protection sociale plus juste. Les associations membres du collectif souhaitent d'abord partir de la vie des gens de bas en haut de l'échelle sociale, afin de se rendre attentifs à ce qui se vit au plus près des personnes, à l'expérience des marges. D'où l'importance de cette enquête. Le Collectif pour une protection sociale solidaire construit également une démarche de réflexion avec des carrefours de savoirs, où on s'assure de la participation de personnes en situation de pauvreté tout en sollicitant aussi une variété d'expertises scientifiques et techniques.

Suite aux résultats de l'enquête il fera des propositions pour une protection sociale plus juste, pour susciter le débat sur le sujet.

Le site du Collectif pour une protection sociale solidaire :

www.protectionsocialesolidaire.org

QUESTIONS AU SUJET DE L'ENQUÊTE

AU SUJET DU QUESTIONNAIRE

À partir de quand peut-on répondre au questionnaire ?

Pour répondre au questionnaire de façon individuelle (CF. Fiche 1), vous pouvez vous rendre dès à présent sur le site dédié à l'enquête et remplir le questionnaire.

www.enqueteprotectionsociale.org

Dans le cadre d'une animation collective pour remplir le questionnaire avec un groupe (CF. Fiche 2), vous pouvez dès à présent vous rapprocher de votre délégation afin d'obtenir une version papier du questionnaire. Bien prévoir un questionnaire par personne et non seulement par groupe.

À quelle date cette enquête prend fin ?

Vous avez jusqu'au **15 avril 2018** pour répondre au questionnaire.

Comment répondre au questionnaire ?

Pour participer à notre enquête pour une protection sociale plus juste, un questionnaire composé de questions concrètes et ancrées dans le quotidien, est disponible au lien suivant :

www.enqueteprotectionsociale.org

L'enquête se compose de deux volets :

- > Une première partie d'une vingtaine de questions pour donner votre avis sur la protection sociale telle qu'elle est construite aujourd'hui.
- > Une deuxième partie « pour aller plus loin » constituée de cinq blocs de questions qui portent sur différents sujets. Vous pouvez alors choisir de répondre à l'ensemble des questions ou ne répondre qu'à certains blocs.

Fiche 3. (suite)

QUESTIONS-RÉPONSES DÉTAILLÉES

EN-QUÊTE D'UNE PROTECTION SOCIALE PLUS JUSTE

Existe-t-il une version papier du questionnaire ?

Oui, vous pouvez utiliser ce questionnaire papier dans le cadre d'une administration collective de l'enquête, lors de groupe de réflexion (CF. Fiche 2).

Peut-on répondre au questionnaire à plusieurs ?

Dans le cadre de l'animation d'un groupe, un temps collectif pour remplir le questionnaire est possible et même souhaitable (CF. Fiche 2). Cependant, les réponses apportées, restent par nature individuelles. Il y a donc bien un questionnaire à remplir par personne.

Je ne souhaite pas répondre à l'une des questions, est-ce que je peux passer directement à la suivante ?

Répondre à l'ensemble est le plus utile et cohérent mais si vous ne vous ne souhaitez pas répondre à l'une des questions, vous pouvez passer à la suivante.

Je n'ai pas de lien avec les structures organisatrices, puis-je tout de même répondre à l'enquête ?

Bien sûr ! Chaque expérience compte et votre récit nous est précieux. N'hésitez pas à diffuser cette enquête auprès de votre entourage.

Combien de questions vont m'être posées ?

La première partie du questionnaire se compose d'une vingtaine de questions. La deuxième partie de l'enquête, qui permet d'approfondir le thème, peut-être complétée partiellement ou en totalité, est composée de cinq blocs de questions distincts. Si vous choisissez de répondre à l'ensemble de ce deuxième volet, 40 questions vous seront posées.

Combien de temps dure cette enquête ?

Vous aurez besoin de 20 à 30 minutes pour la première partie, pour contribuer à la réflexion autour d'un modèle de société plus juste et plus protectrice. Pour la seconde partie, la durée sera variable suivant votre choix.

Puis-je ne répondre qu'à une partie du questionnaire ?

Répondre à l'ensemble est le plus utile et cohérent mais si vous ne vous ne souhaitez pas répondre à l'une des questions, vous pouvez passer à la suivante. Vos réponses seront prises en compte, même partiellement incomplètes, dès leur enregistrement effectué (clic sur le bouton « enregistrer » en fin de page 6) pour ce qui concerne la version en ligne.

Pour la version en ligne, si je m'interromps au milieu du questionnaire, et que je me reconnecte plus tard pour le finaliser, mes réponses auront-elles été sauvegardées ?

Si la 1^{ère} partie du questionnaire est validée, vous pouvez vous déconnecter et compléter la deuxième partie de l'enquête dans un second temps.

Les données personnelles qui me sont demandées à la fin de la première partie du questionnaire sont-elles sécurisées ?

Nous garantissons l'anonymisation et la sécurité de chaque réponse apportée à cette enquête. Toutes vos données sont donc protégées.

Comment faire connaître cette enquête autour de moi ?

En parlant de cette enquête autour de moi, auprès de mes proches, sur les réseaux sociaux, pour faire en sorte que le bouche à oreille fonctionne. En envoyant aussi le lien informatique pour remplir le questionnaire de l'enquête à vos amis et/ou votre famille. Enfin n'hésitez pas à utiliser les flyers et affiches disponibles auprès de vos délégations.

AU SUJET DES RÉSULTATS

À quoi vont servir l'enquête et mes réponses ?

Cette enquête a d'abord pour objectif de mieux connaître les réalités vécues et la perception du système actuel de protection sociale, de faire apparaître et comprendre les impacts positifs et négatifs du système. Elle doit également permettre que chacun s'approprie les enjeux de la protection sociale.

Les réponses récoltées pendant toute la durée de l'enquête serviront d'une part à nourrir le rapport statistique du Secours Catholique « État de la pauvreté 2018 » qui consacrera sa partie thématique à la protection sociale. Il illustrera notre conviction que pour bien vivre ensemble, chacun doit pouvoir contribuer à la société et être protégé.

Ces réponses nous permettront également de creuser la réflexion autour de la protection sociale, approfondir une démarche de réflexion collective, et faire entendre la voix de chacun pour faire des propositions pour améliorer notre système de protection sociale. Une fois additionnées et analysées, vos réponses n'auront que plus de poids et de légitimité pour faire bouger les choses !

Quand les résultats seront-ils rendus publics ?

Les résultats de cette enquête seront rendus publics lors de la parution de notre prochain rapport statistique consacré à la protection sociale, le 8 novembre 2018.

Les réponses sont-elles anonymisées ?

Le questionnaire est totalement anonyme, aucune information relative à l'identité du participant ne sera demandée au cours des différentes questions abordées lors des échanges avec les bénévoles.

Par ailleurs, les réponses apportées à ce questionnaire ne seront aucunement utilisées dans un autre cadre que celui en lien avec le rapport statistique 2018.

Les informations demandées, notamment vos coordonnées, serviront exclusivement à vous tenir informé(e) des résultats de notre enquête et des travaux qui suivront sur le sujet de la protection sociale.

Contacts

Sur l'animation de la démarche:

Fédération des Centres Sociaux

denis.tricoire@centres-sociaux.fr

Réseau des Accorderies

francoise.rahard@accorderie.fr

Aequitaz

manu.bodinier@aequitaz.org

celina.whitaker@ouvaton.org

Secours Catholique Caritas

guillaume.almeras@secours-catholique.org

thierry.guerin@secours-catholique.org

daniel.verger@secours-catholique.org

Contacts

Concernant l'enquête:

Philippe LEFILLEUL

philippe.lefilleul@secours-catholique.org

Pascale NOVELLI

pascale.novelli@secours-catholique.org

